

Maraudes

numéro 28 - janvier février mars 2011

samusocialSénégal

Ouakam Extension
BP 3943 Dakar RP – Sénégal
Tél : +221 33 860 28 06

samusocialsenegal@arc.sn

<http://samusocial-senegal.blogspot.com>

Editorial



En ce jour de février, deux enfants sonnent à notre porte. Ils ont fugué du daara, et n'ont avec eux que les vêtements qu'ils portent et les entraves dont ils ont réussi à se libérer grâce à un complice. Oui, dans certains lieux « d'éducation », les enfants sont battus, torturés, enchaînés fers aux pieds. Simplement parce qu'ils n'ont pas rapporté la somme forfaitaire journalière, parce qu'ils ont chahuté, parce que le maître n'a sans doute plus

aucune notion d'humanité, parce que ces enfants sont des outils économiques traités comme tels...

Régulièrement, dans nos « Maraudes », nous vous racontons des histoires d'enfants qui se finissent « bien », parce que c'est ce qui nous motive, parce que l'horreur est indicible. Mais elle est pourtant bien là, quotidienne, pernicieuse parce que banalisée ; tous ces enfants mendiants que nous ne voyons même plus car ils sont partout, que savons nous de leur vie quand ils rentrent le soir dans leurs taudis ? pas de repas s'ils ne l'ont pas mendié eux-mêmes, pas d'hygiène la plus élémentaire, pas de jeux, pas de tendresse, pas d'affection.

Certainement nous retrouverons les familles de ces enfants, mais combien d'années cela leur prendra-t-il pour se remettre d'un tel traumatisme et pour eux-mêmes ne pas reproduire ce qu'ils ont enduré ? ■

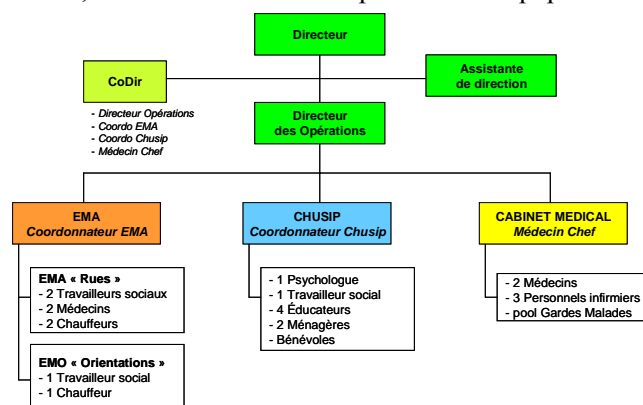
sommaire

- p.1 Éditorial
- p.1 L'Organisation du Samusocial Sénégal
- p.2 Retours en Guinée Bissau
- p.3 Quelques résultats
- p.3 Formation des Éducateurs
- p.4 Grâce à vos dons
- p.5 Ils soutiennent le Samusocial Sénégal

L'Organisation du Samusocial Sénégal

Le Samusocial Sénégal a bientôt 8 ans d'existence. Comme toute organisation nous devons faire face à la croissance non seulement de nos activités, mais aussi de la structure qui a aujourd'hui la taille d'un PME avec ses 20 salariés, son psychologue vacataire et ses 2 bénévoles. La gestion de l'organisation et des ressources humaines tient donc une large place dans la vie quotidienne de l'association. Au cours des derniers mois, nous avons mis en place une Équipe Mobile d'Orientation et un pool d'infirmières gardes-malades pour veiller aux enfants hospitalisés.

L'organisation hiérarchique s'est formalisée le 1er janvier avec la nomination de Youssouph Badji au poste de Directeur des Opérations ; il est ainsi responsable de la supervision de toutes les activités opérationnelles, ce qui permet à la direction de développer, entre autres, les activités de plaidoyer, de communication, de recherches de financements. En conséquence, Aminata Ndiaye est nommée responsable des Equipes Mobiles. Antoine Gomis continue d'assurer la coordination du Chusip et des retours en familles et Abdoulaye Diop gère le Cabinet Médical en



tant que médecin-chef. La directrice, le directeur des opérations et les responsables de services forment un Comité de Direction qui assure la coordination entre les différentes activités.

La formation et le développement des compétences tiennent aussi une grande place et plusieurs sessions de formation sont organisées chaque année, ainsi que des ateliers de partage d'expérience avec nos partenaires. En outre, une session de prise de parole est organisée tous les mois, pour permettre aux personnels de s'exprimer, en particulier sur les difficultés dans la prise en charge des enfants, dont certains cas sont extrêmement durs. ■

Voyage en Guinée Bissau

Le 30 janvier dernier, le Samusocial et l'Empire des Enfants ont effectué une mission de retours en familles en Guinée Bissau. C'est vers 23 heures, devant le centre du Samusocial, qu'a eu lieu le départ de la « caravane » : 12 enfants au total, 2 chauffeurs et 2 travailleurs sociaux.



Nous sommes arrivés vers 6 heures du matin à Tambacounda afin que les enfants se reposent et se restaurent. Arrivés à la frontière entre le Sénégal et la Guinée Bissau dans le village de Pirada, nous avons emprunté une route très difficile avec énormément de poussière qui nous a menée à Gabù.

A Gabù, notre correspondant sur place, l'AMIC, nous a rejoint à la gouvernance et nous a acheminés dans leur centre où nous avons été particulièrement bien reçus par les femmes. Nous avons ensuite remis les dossiers des enfants, et les parents - qui avaient été prévenus - ont été convoqués. Au début, nous avions pensé que les parents allaient « récupérer » directement leurs enfants mais il fallait d'abord faire l'identification de ces derniers.

Ensuite, la cérémonie officielle de retour des enfants en famille s'est faite à la Gouvernance. Les enfants ont été ensuite acheminés au Tribunal en présence des parents et les membres de l'AMIC, du Samusocial et de l'Empire des Enfants.



Le gouverneur a montré son assistance et son soutien aux centres pour enrayer le trafic des enfants et l'implication de l'état Bissau Guinéen. Il a exhorté les parents et éclairé sur les risques à confier les enfants aux marabouts qui sont au Sénégal, car le plus souvent, ces enfants se retrouvent dans la rue à mendier, à se droguer et à voler.

Les parents ont fait des témoignages et ont montré leur stupéfaction par rapport au devenir de leurs enfants, une fois confiés aux marabouts. En outre ils ont salué et loué le travail des associations.

Le juge a lui aussi mis en garde les parents et enfin, des cachets et des signatures ont été apposés sur les dossiers des enfants de façon très solennelle. Le juge s'est en outre engagé à effectuer le suivi de ces enfants au sein de leur famille respective.

Le principal problème rencontré lors de cette mission, a été la langue. Les Bissau Guinéens s'expriment en créole et en peulh mais grâce à le chauffeur du Samusocial a été « promu » interprète pour l'occasion



puisque'il parle le puular. Grâce à lui, la communication a été plus aisée.

Retour sur Dakar le vendredi 4 février après avoir parcouru 1 700 km de routes qui étaient pour la plupart des pistes en latérite...

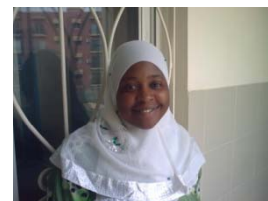
Et finalement mission a été accomplie !

Jean-Charles Mané, Travailleur Social

Quelques résultats

EQUIPES MOBILES	2011	2003-2010	depuis 2003
Nombre de maraudes	91	2 505	2 596
<i>maraudes de nuit</i>	59	1 559	1 618
<i>maraudes de jour</i>	32	946	978
nouveaux enfants répertoriés	121	3 803	3 924
Nombre moyen d'enfants présents/maraude	29	30	30
compléments nutritionnels distribués	1 535	63 116	64 651
prises en charge individuelles	382	14 138	14 520
entretiens sociaux & identifications	42	1 528	1 570
consultations médicales	328	12 168	12 496
orientations sociales	6	338	344
orientations médicales	6	104	110

CENTRE D'HEBERGEMENT	2011	2004-2010	depuis 2004
hébergements	60	1 060	1 120
1er séjour (enfants différents)	41	675	716
accueil de jour	30	762	792
prises en charge individuelles	285	4 437	4 722
entretiens sociaux	98	1 359	1 457
entretiens psychologiques	86	1 293	1 379
soins médicaux	70	1 186	1 256
repas servis	4 553	82 793	87 346
retours en famille	26	281	307
retours au Daara	-	25	25
orientation vers une structure sociale relais	5	52	57
retour structure sociale d'origine (signalements)	3	87	90
suisvis post orientation	19	116	135
accueils temporaires (ressourcements & suivi médical)	30	606	636



Codou Badiane, travailleuse sociale, a rejoint les Equipes Mobiles d'Aide le 17 janvier, pour remplacer Youssouph Badji, nommé Directeur des Opérations.

Formation des Educateurs



Au Centre, s'occuper d'une trentaine d'enfants toute la journée n'est pas un métier facile. Ces enfants, grands traumatisés, n'ayant

plus aucune notion de la discipline, de l'écoute, ne connaissant pratiquement que la violence, qu'elle soit physique ou verbale, sont bien souvent difficiles à canaliser. Outre les entretiens sociaux et psychologiques, les thérapies de groupe menées par le psychologue, la réhabilitation des enfants passe aussi par un travail sur l'imaginaire par le biais d'activités éducatives, ludiques, sportives, artistiques. Ces activités sont



assurées par les animateurs du centre - Benoit, Charles, Soulye et Thierno - et quelques bénévoles.



Mais encadrer un groupe d'enfants ne s'improvise pas et le bon sens ne suffit pas, c'est pourquoi une formation spécifique a été organisée pour les animateurs : durant 5 jours, la formation a alterné les sessions théoriques (gestion des conflits, du stress et des émotions, de la communication, ...) et les sessions pratiques autour des thèmes sur les activités ludiques, éducatives, pédagogiques et sportives. Les sessions pratiques ont impliquées les enfants avec une production de travaux manuels impressionnante de créativité ! ■

Conseil d'administration :

Présidente : Mme Mariétou Diongue Diop – Trésorier : Dr Claude Moreira – Secrétaire : Mme Djamila Idir Benghazi
Administrateurs : Mme Geneviève Manga Sagna – Mme Marlène Rahmi – Dr Massamba Diop – Samu Social International, représenté par le Dr Xavier Emmanuelli

Direction : Mme Isabelle de Guillebon

BULLETIN DE DON SENEGAL

samusocialSénégal

BP 3943 Dakar RP – Sénégal

Tél : +221 33 860 28 06

contact@samusocialsenegal.com

Nom :

Adresse :

.....

E-mail :

Je souhaite soutenir les activités du Samu Social Sénégal par un don de Frs CFA

Modalités de paiement :

Chèque à l'ordre du Samu Social Sénégal

En espèce

Les donateurs recevront des bulletins d'information périodiques



BULLETIN DE DON FRANCE

samusocialInternational

samusocialSénégal

<http://samusocial-senegal.blogspot.com/>
samusocialsenegal@arc.sn

www.samu-social-international.com

contact@samu-social-international.com

Nom :

Adresse :

.....

E-mail :

Je souhaite soutenir les activités du Samu Social Sénégal par un don de Euros par chèque à l'ordre du **Samusocial International**
35, rue Courteline 75012 Paris
(Joindre le présent bulletin au courrier)

Je souhaite recevoir un reçu fiscal : oui non

Les dons, effectués par les particuliers aux organismes d'intérêt général et d'aide aux personnes en difficulté visés par l'article 200-1 du Code Général des Impôts, bénéficient d'une **réduction d'impôt de 75%** dans la limite de 521€ (*montant 2011, à vérifier au moment de faire votre déclaration d'impôts*) ; tout don au-delà ouvre droit à une réduction d'impôt de 66%, dans la limite de 20% du revenu imposable.

Les donateurs recevront des bulletins d'information périodiques



Ils soutiennent le Samusocial Sénégal

AGENCE FRANCAISE DE DEVELOPPEMENT – AMBASSADES DES PAYS-BAS – ASSOCIATION EDUCATION SANTE – CAPE (État du Sénégal) – CENTRE HOSPITALIER DE L'ORDRE DE MALTE – CMBac – COOPERATION ESPAGNOLE (AECID) – DALKIA – EXP / DAKAR' ELLE – FIDAFRICA – FONDATION KEBA MBAYE – FONDATION MERIEUX – INDEPENDANCE IMMOBILIERE – LIBRAIRIE 4 VENTS – SAMU SOCIAL INTERNATIONAL – SERVIR SENEGAL – SOS MEDECIN SENEGAL – SUPERMARCHES CASINO DAKAR – TERRY LINK – TOTAL SENEGAL – UNICEF – UNION EUROPEENNE – et tous nos généreux donateurs...

Ils ont financé la construction du centre d'hébergement

MAIRIE DE OUKAM (terrain) – CAPE (État du Sénégal) – COOPERATION ESPAGNOLE (AECID) – COOPERATION LUXEMBOURGEOISE – EIFFAGE SENEGAL – E.T.P.B. – FONDATION AIR FRANCE – FONDATION VEOLIA ENVIRONNEMENT – PARRER – Mr Richard ALVAREZ – Mr et Mme Donald BARON – BICIS – CDE – COTOA – Mr et Mme Massamba DIOP – Groupe ABDOU KARIM BOURGI – Mr Jacques JABOULET – LA SEIGNEURIE AFRIQUE – MOULINS SENTENAC – ROTARY CLUB ALMADIES – SOCAS – SOS MEDECIN SENEGAL – TERRY LINK